

# Cholera Outbreaks in Central and West Africa : 2023 Regional Update - Week 1 - 43

Country Name	2023														Total suspected W1-43, 2023			2022 (W1-W43)		
	W1-30	W31	W32	W33	W34	W35	W36	W37	W38	W39	W40	W41	W42	W43	Cases	Deaths	CFR	Cases	Deaths	CFR
Benin	2	0	0	0	0	2	0	0	0	0	0	0	0	0	4	0	0.0%	535	0	0.0%
Burkina Faso	0	0	0	0	0	0	0	0	0	0	0	0	0	0	-	0	-	4	0	0.0%
Cameroon*	4696	108	91	104	200	118	123	98	108	57	41	25	52	27	5,848	155	2.7%	13,538	292	2.2%
Central African Republic	0	0	0	0	0	0	0	0	0	0	0	0	0	0	-	0	-	-	0	-
Chad	0	0	0	0	0	0	0	0	0	0	0	0	0	0	-	0	-	-	0	-
Congo	63	1	5	0	0	0	0	0	0	0	0	0	0	0	69	5	7.2%	-	0	-
Congo (RD)	31470	1045	706	904	1388	1009	862	752	769	767	922	866	793	771	43,024	378	0.9%	12,382	226	1.8%
Cote d'Ivoire*	2	0	0	0	0	0	0	0	0	0	0	0	0	0	2	0	0.0%	7	0	0.0%
Ghana	0	0	0	0	0	0	0	0	0	0	0	0	0	0	-	0	-	-	0	-
Guinea*	0	0	0	0	0	0	0	0	0	0	0	0	0	0	-	0	-	-	0	-
Guinea Bissau	0	0	0	0	0	0	0	0	0	0	0	0	0	0	-	57	-	-	0	-
Liberia *	550	15	16	22	27	29	16	19	33	14	10	4	20	15	790	8	1.0%	311	1	0.3%
Mali	0	0	0	0	0	0	0	0	0	0	0	0	0	0	-	0	-	-	0	-
Niger	0	0	0	0	0	0	0	0	0	0	0	0	0	0	-	0	-	71	1	1.4%
Nigeria	2764	37	55	63	62	99	122	37	33	n/a	4	n/a	n/a	n/a	3,276	8	0.2%	22,113	553	2.5%
Sénégal	0	0	0	0	0	0	0	0	0	0	0	0	0	0	-	2	-	-	0	-
Sierra Leone	0	0	0	0	0	0	0	0	0	0	0	0	0	0	-	0	-	-	0	-
Togo	0	0	0	0	0	0	0	0	0	0	0	0	0	0	-	0	-	-	0	-
Lake Chad River Basin	7,460	145	146	167	262	217	245	135	141	57	45	25	52	27	9,124	163	1.8%	35,722	846	2.4%
Congo River Basin	31,533	1,046	711	904	1,388	1,009	862	752	769	767	922	866	793	771	43,093	383	0.9%	12,382	226	1.8%
Guinea Gulf and Mano River Basin	554	15	16	22	27	31	16	19	33	14	10	4	20	15	796	67	0.1%	853	1	0.1%
WCAR 2023	39,547	1,206	873	1,093	1,677	1,257	1,123	906	943	838	977	895	865	813	53,013	613	1.2%	48,957	1,073	2.2%
WCAR 2022	24,677	747	936	1,104	1,436	1,289	1,393	1,973	3,454	2,920	3,093	2,618	1,830	1,487	48,957	1,073	2.2%			
WCAR 2021	59,316	4,735	6,739	5,688	5,378	5,412	5,418	5,370	4,259	3,681	3,511	3,259	2,341	2,082	117,189	3,533	3.0%			
WCAR 2020	15,400	316	347	267	279	313	380	405	549	466	606	600	510	339	20,777	436	2.1%			

NA: Not Available. \* Benin, Liberia, Cameroon, Guinea and Cote d'Ivoire surveillance systems are recording and reporting suspected cholera cases.

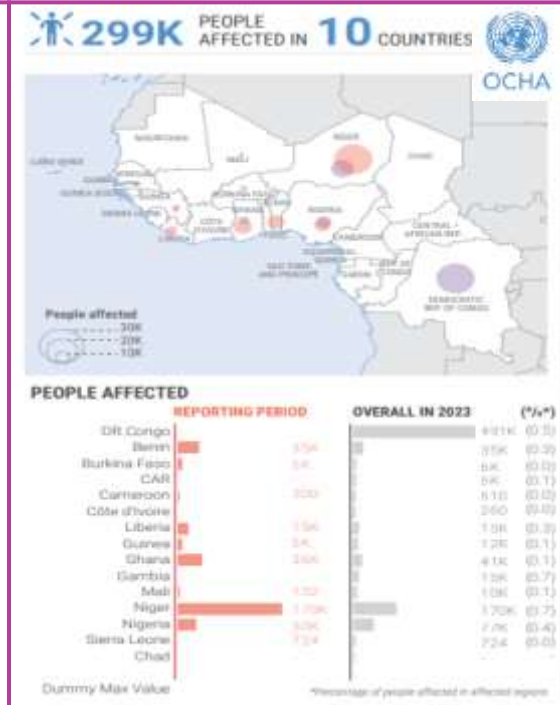
Cholera cases in WCAR (Week 1-43 2023)

## Highlights

- ◆ The West and Central Africa region reported 53,013 cholera cases and 623 deaths in week 43 of 2023, with a case-fatality rate of 1.2%. Compared with the same period in 2022, the region recorded 48,957 cases and 1,073 deaths, with a case-fatality rate of 2.2%, representing an 8% increase in cases and a 42% decrease in deaths.
- ◆ Four countries in the region continue to report cases of cholera (Cameroon, Liberia, Nigeria and the Democratic Republic of Congo). The DRC, with 43,024 cases and 378 deaths reported since the start of the year, representing 81% and 61% respectively of cases and deaths in the region, remains the worst-affected country.
- ◆ In West and Central Africa, some 299,000 people were affected by flooding in 10 countries in September and October, with Niger, Ghana and Benin the worst hit. In addition, during the period under review, 381 people lost their lives through drowning or the collapse of their homes (OCHA). This increases the risk of cholera outbreaks in the region.

## Faits saillants

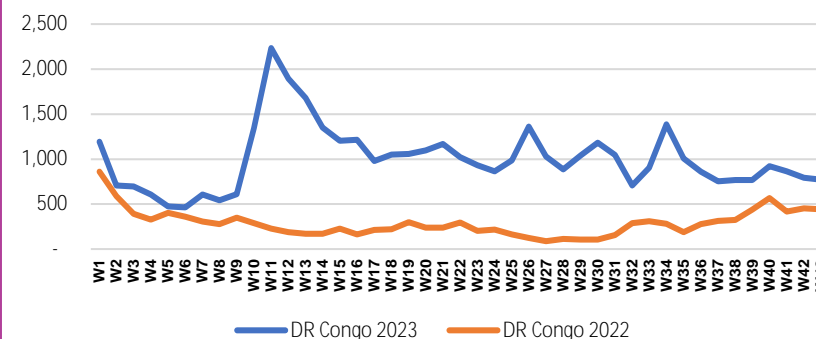
- ◆ La région de l'Afrique de l'Ouest et du Centre a notifié 53 013 cas de choléra dont 623 décès à la semaine 43 de 2023, et un taux de létalité de 1.2%. Comparativement à la même période en 2022, elle avait enregistré 48 957 cas et 1073 décès avec un taux de létalité de 2,2%, soit une augmentation de 8% des cas et une diminution 42% des décès.
- ◆ Quatre pays de la région continuent de notifier des cas de choléra (Cameroun, Liberia, Nigeria et République Démocratique du Congo). La RDC avec 43,024 cas et 378 décès notifiés depuis le début de l'année représentant respectivement 81% et 61% des cas et décès de la région, reste le pays le plus touché.
- ◆ La région de l'Afrique de l'Ouest et du Centre, en septembre et octobre, environ 299 000 personnes ont été touchées par les inondations dans 10 pays, le Niger, le Ghana et le Bénin étant les plus touchés. En outre, au cours de la période considérée, 381 personnes ont perdu la vie par noyade ou à cause de l'effondrement de leur logement (OCHA). Cela accroît le risque d'écllosion et de propagation des épidémies de choléra dans la région.



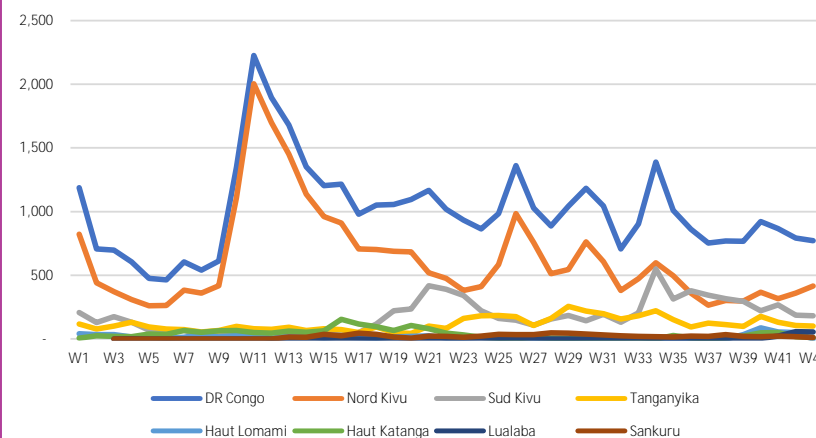
## SITUATION DU CHOLERA EN REPUBLIQUE DEMOCRATIQUE DU CONGO/CHOLERA SITUATION IN DEMOCRATIC REPUBLIC OF CONGO

- La République Démocratique du Congo (RDC) a notifié à la semaine 43, un total de 43 024 cas et 378 décès, avec un taux de létalité de 0,9% en 2023, contre un total de 12 382 cas, 226 décès et un taux de létalité de 1,8%. On note une nette dégradation de la situation en 2023 avec une augmentation des cas de 247%, contre une nette amélioration du taux de létalité qui a été diminué de moitié et surtout qui reste inférieur à 1% (seuil de l'OMS). Cette dégradation est en partie due aux mouvements de population résultant de l'insécurité croissante au Nord Kivu, le surpeuplement des sites de déplacés et la faible couverture des services d'eau, d'hygiène et d'assainissement.
- The Democratic Republic of Congo (DRC) reported a total of 43,024 cases and 378 deaths in week 43, with a case-fatality rate of 0.9% in 2023, compared with a total of 12,382 cases, 226 deaths and a case-fatality rate of 1.8%. There will be a marked deterioration in the situation in 2023, with a 247% increase in the number of cases, compared with a marked improvement in the case-fatality rate, which has been halved and remains below 1% (WHO threshold). This deterioration is due in part to population movements resulting from growing insecurity in North Kivu, overcrowding in IDP sites and poor coverage of water, hygiene and sanitation services.
- Le Nord Kivu est la province la plus touchée du pays avec 26 852 cas et 62 décès notifiés (taux de létalité 0,2%) représentant respectivement 62% des cas et 16% des décès enregistrés dans le pays. Le faible taux de létalité peut s'expliquer par la qualité de la prise en charge, la détection précoce et le référencement rapide des cas résultant des actions de ripostes des acteurs (gouvernement et ses partenaires).
- Le Sud Kivu est la deuxième province la plus touchée avec 7 753 cas et 104 décès notifiés (taux de létalité 1,3%) représentant respectivement 18% des cas et 28% des décès enregistrés dans le pays.
- North Kivu is the most affected province in the country, with 26,852 cases and 62 deaths reported (case-fatality rate 0.2%), representing respectively 62% of cases and 16% of deaths in the country. The low case-fatality rate can be explained by the quality of care, early detection and rapid referral of cases resulting from the response actions of stakeholders (government and its partners).
- South Kivu is the second most affected province, with 7,753 cases and 104 deaths reported (case-fatality rate 1.3%), representing respectively 18% of cases and 28% of deaths recorded in the country.
- Les principaux foyers du choléra au Nord Kivu sont : Nyiragongo (8 601 cas ; 10 décès), Karisimbi (5 580 cas ; 5 décès), Goma (5 079 cas ; 9 décès), Binza (2 755 cas ; 13 décès), Kirotshu (1 654 cas ; 1 décès) et Rutshuru (1 453 cas ; 9 décès). Depuis la semaine 39, il y a un redémarrage des flambées dans les zones de santé de Nyiragongo et de Kirotshu dû entre autres à l'arrivée de nouveaux déplacés internes dans les sites où les conditions d'eau, hygiène et d'assainissement sont déjà très précaires. Dans les zones de santé de Goma et de Karissimbi, les courbes épidémiologiques sont presque stables. La situation s'améliore progressivement dans les zones de santé de Binza et Rutshuru où la tendance est à la baisse due aux efforts conjugués de l'ensemble des acteurs.
- The main cholera outbreaks in North Kivu are: Nyiragongo (8,601 cases; 10 deaths), Karisimbi (5,580 cases; 5 deaths), Goma (5,079 cases; 9 deaths), Binza (2,755 cases; 13 deaths), Kirotshu (1,654 cases; 1 death) and Rutshuru (1,453 cases; 9 deaths). Since week 39, there has been a resumption of outbreaks in the Nyiragongo and Kirotshu health zones, due in part to the arrival of new IDPs in sites where water, hygiene and sanitation conditions are already very precarious. In the Goma and Karissimbi health zones, epidemiological curves are almost stable. The situation is gradually improving in the Binza and Rutshuru health zones, where the trend is downwards thanks to the combined efforts of all stakeholders.
- Pour le contrôle des différents foyers de choléra en RDC, le gouvernement avec l'appui de ses partenaires apporte des réponses multisectorielles dans toutes les provinces en épidémies à travers : la prise en charge dans centre de traitement et unités de traitement de choléra (CTC et UTC), la surveillance épidémiologique, les services d'eau, hygiène et assainissement, la mobilisation sociale et les activités communautaires basées sur l'approche CATI (case area targeted interventions) et la technique de quadrillage.
- To control the various cholera outbreaks in the DRC, the government, with the support of its partners, is providing multi-sectoral responses in all provinces experiencing epidemics, through case management in cholera treatment centers and cholera treatment units (CTC and CTU), epidemiological surveillance, water, sanitation and hygiene services, social mobilization and community activities based on the CATI (case area targeted interventions) approach. and the grid technique.

Evolution du choléra en RDC à la semaine 43, 2022/2023



Evolution du choléra en RDC à la semaine 43, 2023



Evolution du choléra au Nord Kivu à la semaine 43, 2023

